

2019 年北京市东城区高三二模政治试卷逐题解析

政 治

2019.5

第一部分（选择题 共 48 分）

本卷共 12 小题，每小题 4 分，共 48 分，在每小题列出的四个选项中，选出最符合题目要求的一项。

24. 春分是二十四节气之一，民间有“春分到，蛋儿俏”的说法。2019 年 3 月 21 日，某校组织学生感受传统的“竖蛋”游戏，活动中，老师介绍了春分的习俗及其中蕴含的科学道理，孩子们迫不及待地大展身手。开展这一活动有利于

- ①保留习俗，继承传统
- ②寓教于乐，陶冶情操
- ③体验科学，丰富传统文化内涵
- ④回归传统，弘扬民族精神

A. ①② B. ①④ C. ②③ D. ③④

【答案】A

【解析】本题以某校开展春分“竖蛋”活动为背景考查传统文化的知识。该活动通过游戏方式介绍传统习俗，激发孩子们兴趣，①②正确；开展该活动并未丰富传统文化内涵，③排除；对待传统文化要坚持辩证否定观，“回归传统”表述错误，④排除。故本题答案为 A。

25. 40 年间，《人民中国》杂志记者两次沿京杭大运河骑行采风，出版了摄影作品集《流淌的史诗——京杭大运河骑行记》，见证了运河两岸的巨大变迁。对此，下列说法正确的是

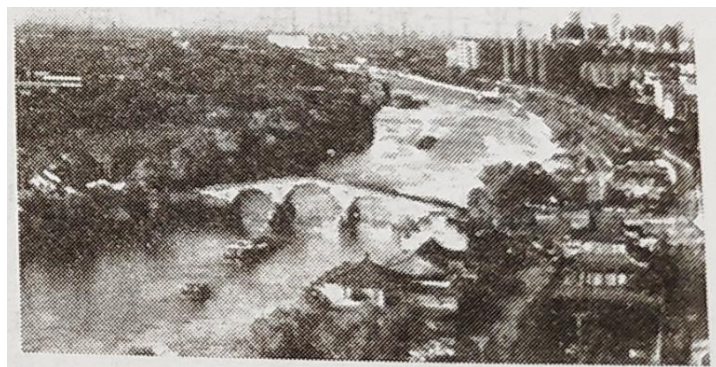


图 8

- ① 聚焦文化遗产，展现运河沿岸的多彩文化
- ② 深入民间采风，印证实践是文化创新的目的
- ③ 对比今昔巨变，说明文化推进经济发展
- ④ 记录运河影像，承载源远流长的运河记忆

A. ①② B. ①④ C. ②③ D. ③④

【答案】B

【解析】 本题以京杭大运河摄影作品集的创造为背景考查文化综合知识。京杭大运河是中华民族文化遗产，摄影作品展现了运河沿岸文化，①正确；深入民间采风，体现了实践是文化创新的源泉，②表述错误；材料未涉及文化对经济的作用，③排除；京杭大运河历史悠久，记录运河影响，承载了源远流长的运河记忆，④正确。故本题答案为 B。

26. 随着大城市人口不断聚集，一批拥有技术和经验的人员返乡创业，为就业脱贫增添了动力，也为当地经济注入了新的活力。归雁高飞众雁随，归雁经济激发乡村振兴新动能，遍布城乡的归雁经济，已经在当地形成了“雁阵效应”。由“归雁”到“雁阵”说明

A. 创新思维是乡村振兴的决定力量

- B. 发挥主观能动性是实现人生价值的前提
- C. 事物发展要经过由量变到质变的过程
- D. 关键部分影响整体功能发挥

【答案】C

【解析】本题以拥有技术和经验的人员返乡创业为背景考查哲学综合知识。思维没有决定作用，A 表述错误；社会提供的客观条件是人们实现人生价值的前提，B 表述错误；由“归雁”到“雁阵”体现了量变引起质变的过程，C 正确；材料未涉及关键部分作用，D 排除。故本题答案为 C。

27. 《山海经》这样描述凤凰：“其状如鸡，五采而文，名曰：凤皇。首文曰德，翼文曰义，背文曰礼，膺文曰仁，腹文曰信。”北京大兴国际机场犹如凤凰展翅，是对我国古老图腾的重新阐释。这说明



图 9

- A. 追求美好理想是社会发展的根本动力
- B. 事物的发展取决于人类认识的不断提高
- C. 对凤凰这一图腾的呈现方式体现时代特点
- D. 北京新机场的设计反映凤凰的客观形象

【答案】C

【解析】本题以大兴国际机场建设为背景考查哲学综合知识。社会基本矛盾是社会发展的根本动力，A表述错误；认识没有决定作用，B表述错误；大兴国际机场对古老图腾的重新阐释，体现了时代特点，C正确；凤凰并非客观事物，没有客观形象，D表述错误。故本题答案为C。

28. 恩格斯在《自然辩证法》中指出：“一切产生出来的东西，都注定要灭亡。也许经过多少亿年，多少万代生了又死……而地球，一个像月球一样死寂的冰冻的球体，将在深深的黑暗里沿着越来越狭小的轨道围绕着同样死寂的太阳旋转，最后就落到太阳上面。”下列观点与其一致的是

- A. 辩证法认为每一种既成的物质形式都是永恒的
- B. 天有常道，地有常数，规律是不变的
- C. 世界永远处在运动、变化和发展的过程中
- D. 面对自然力量，我们是无能为力的

【答案】C

【解析】本题以恩格斯《自然辩证法》中的观点为背景考查哲学综合知识。辩证法认为每一种既成的形式都是暂时的，A表述错误；运动是绝对的无条件的永恒的，规律并非不变，B表述错误；世界处在绝对运动中，C符合题意；面对自然力量，我们并非无能为力，D表述错误。故本题答案为C。

29. 甲乙两个国家在土地、资源、劳动力、技术等方面各有所长，形成强烈互补。不考虑其他因素，两国充分发挥各自的比较优势，进行自由贸易，据此可以推断出

国家	小麦		大豆	
	产量(公斤/亩)	净利润(元)	产量(公斤/亩)	净利润(元)
甲国	428	88	144	-25
乙国	165	-68	214	22

- A. 自由贸易可以使世界各国普遍受益

- B. 一国经济发展应当立足国际市场
- C. 甲国政府最有可能对大豆给予补贴，鼓励出口
- D. 乙国出口大豆比出口小麦优势更大

【答案】D

【解析】本题通过图表考查《经济学常识》成本学说相关知识。自由贸易对国家的影响是机遇与挑战并存，并非使各国普遍收益，A 排除；一国经济发展应当立足于本国国情，而非国际市场，B 排除；根据图表，甲国在小麦生产上具有成本优势，乙国在打豆生产上具有成本优势，按照亚当斯密的绝对成本学说，两国应该生产本国成本上具有绝对优势的产品并用于国际贸易，因此甲国应该出口小麦，乙国出口大豆，C 错误，D 正确。故本题答案为 D。

30. 某校同学最近发现，曾经遍布大街小巷的银行网点和自助柜员机（ATM）比以前少了。同学们对此进行原因探究，撰写调查报告。下面可以成为该报告合理依据的是

- ①居民使用微信和支付宝进行支付，不再使用现金
- ②随着网上银行的使用，居民去银行办理业务的需求减少
- ③智能化和个性化服务方式将取代银行的主要业务
- ④银行调整布局，降低经营成本，提高资源利用效率

A. ①②

B. ③④

C. ①③

D. ②④

【答案】D

【解析】本题以银行业务变化为背景考查企业经营知识。居民使用移动支付，减少了现金使用，并非不使用现金，①表述错误；银行的主要业务包括存款业务、贷款业务和结算业务，并未被其他服务方式取代，③表述错误；银行网点和自助柜员机减少，体现了“互联网+”背景下，银行根据客户需求对业务布局的调整，②④正确。故本题答案为 D。

31. 改革开放 40 年来，我国民营经济从小到大，从弱到强，贡献了 50%以上的税收，60%以上的国内生产总值，70%以上的技术创新成果，80%以上的城镇劳动就业，90%以上的企业数量。这表明

- ①民营经济成为推动我国经济发展不可或缺的力量
- ②民营经济面临粗放型增长所带来的资本边际效率递减的困境
- ③各种市场主体都必须公开公平公正参与市场竞争
- ④改革开放激发民营经济活力和创造力

A. ①③

B. ①④

C. ②③

D. ②④

【答案】B

【解析】本题以改革开放 40 年来民营经济发展为背景考查我国基本经济制度的知识。根据材料，改革开放后，民营经济在纳税、创新、就业和支撑经济发展方面做出了巨大贡献，①④符合题意，②③材料未体现。故本题答案为 B。

32. 某校学生参观某汽车企业，进入生产车间，同学们看到一辆辆半成品汽车在流水线上移动，不同岗位的工人都在忙碌地给汽车或上方向盘，或上轮胎，或上螺丝……每 52 秒就有一辆汽车下线。流水线的分工提高了劳动生产率，其原因是

- ①分工提高了劳动者的熟练程度
- ②流水线减少了不同工序间的时间损失
- ③分工提高了劳动者的智力
- ④分工减少了机械的使用

A. ①②

B. ②③

C. ①③

D. ③④

【答案】A

【解析】本题以汽车企业流水线生产为背景考查《经济学常识》分工的知识。分工提高劳动生产率，其原因在于分工提高了劳动者熟练程度，减少了不同工序间的时间损失，增加了机械的使用，①②正确，④错误；分工与提高劳动者智力无关，③排除。故本题答案为 A。

33. 为推动政务公开，促使政府网站从“能用”向“好用”转变，相关部门最新出台了一系列精细化、可操作的考核指标。下列“重要意义”和“相关规定”不匹配的是

	相关规定	重要意义
A	设置“互动交流”栏目，及时公开留言，办理答复	有利于政府接受监督，减少工作失误
B	“办事服务”栏目必须提供办事指南、在线申请等便捷功能	提高政府办事效率，建设服务型政府
C	一旦出现“栏目不更新”“服务不实用”等问题，则判为不合格	促使政府坚持求真务实的工作作风
D	将“我为政府网站找错”作为“网站设计”的基本功能之一	完善纠错机制，有利于政府科学决策

【答案】D

【解析】本题以政府网站建设为背景考查政府知识。设问要求找出规定与意义不匹配的选项，D选项，“我为政府网站找错”的功能主要是提升网站设计水平，与政府科学决策无直接相关，符合题意；ABC选项，意义与规定均匹配。故本题答案为D。

34. 某区网络中心研发“市民随手拍”APP（如图 10）。界面上，“我要举报”“我要建议”“为民热线”“公众调查”等板块赫然可见。居民可通过 APP 一键上报，将问题直达中心管理平台，再交由相关部门处理。对该事件正确的解读是



图 10

- A. 设立“为民热线”“公众调查”栏目，推动城市居民自治组织建设
- B. 设立“我要举报”“我要建议”栏目，保障公民行使监督权
- C. 使用“市民随手拍”APP 拓宽了公民权利的范围
- D. 问题直达管理平台，体现最广泛的民主

【答案】B

【解析】本题以某区研发“市民随手拍”APP 为背景考查公民与政府知识。该 APP 有利于公民与政府的良性互动，未涉及城市居民自治组织即居民委员会，A 排除；举报和建议栏目的设立，体现了对公民监督权的保障，B 正确；该 APP 保障了公民权利，未拓宽权利范围，C 排除；问题直达管理平台，体现了最真实、最管用的民主，D 表述错误。故本题答案为 B。

35. 2018 年 11 月 18 日，亚太经合组织第二十六次领导人非正式会议在巴布亚新几内亚莫尔兹比港举行，国家主席习近平出席并发表题为《把握时代机遇，共谋亚太繁荣》的重要讲话。关于 APEC 下列说法正确的是

- A. 亚太经济合作组织是当今世界最大的区域性经济合作组织
- B. 亚太经合组织成员具有相同的经济发展水平和经济利益
- C. 亚太经合组织通过集体行动推进成员间的合作
- D. 我国已经成为亚太经合组织的重要领导力量

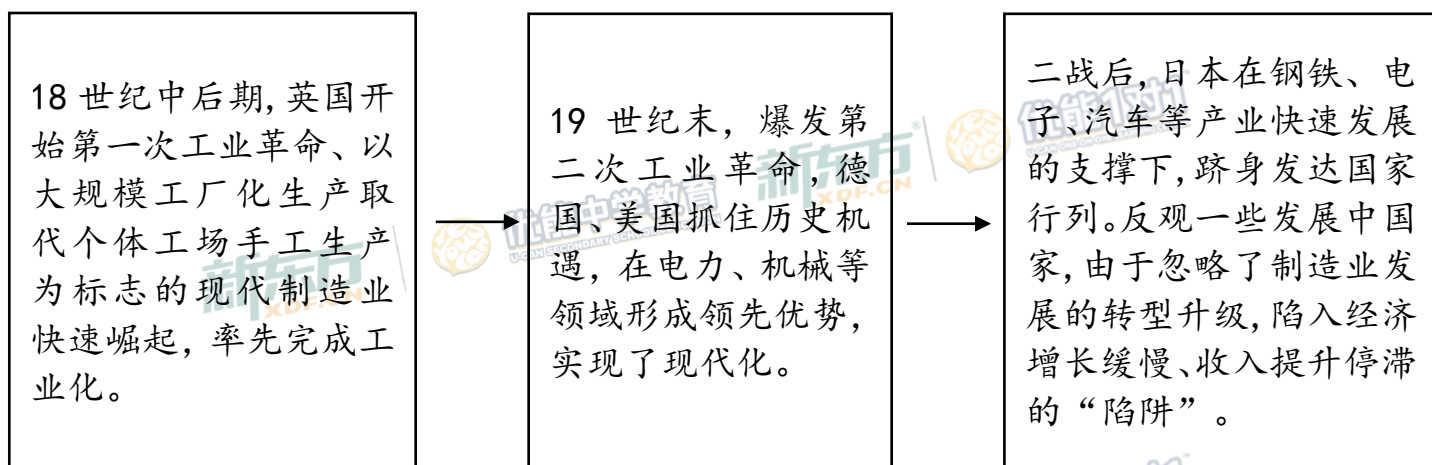
【答案】A

【解析】本题以 APEC 会议为背景考查《国家与国际组织常识》国际组织的知识。亚太经合组织是当今世界最大的区域性经济合作组织，A 正确；亚太经合组织成员经济发展水平和经济利益不同，B 表述错误；亚太经合组织通过独特的方式推进成员间的合作，包括单边行动与集体行动相结合，C 表述错误；中国是亚太经合组织重要成员，并非领导力量，D 表述错误。故本题答案为 A。

第二部分（非选择题 共 52 分）

38.（34 分）制造业是立国之本、强国之基，从根本上决定着一个国家的综合实力和国际竞争力。

材料一：纵观世界近现代史，制造业的持续发展和转型升级，成为国家实现现代化的共同经验。



材料二：我国经济发展进入新常态，突出特征是经济增速换挡、产业结构升级、发展动力转换。近年来，我国制造业增速明显回落，产能过剩，供需失衡，新旧动能转换缓慢，原有增长模式已难以适应经济发展新常态的要求。要改变这种状况，最根本的是要坚持质量第一、效益优先，转变发展方式，推进结构调整，推动质量变革、效率变革，动力变革，实现制造业的高质量发展。

（1）根据材料一、二，运用《生活与哲学》相关知识，说明发展制造业的重要意义。（9 分）

【答案】①实践是认识的基础，通过各国制造业的发展过程，加深了我们对制造业在产业升级、实现现代化中重要性的认识。（3 分）

②矛盾具有特殊性，我国经济发展进入新常态，社会主要矛盾是人民日益增长的美好生活需要和不平衡不充分的发展之间的矛盾，发展制造业，实现其产业升级是解决这一主要矛盾的重要条件。（3 分）

③事物是普遍联系的，我们要树立整体优化观念，制造业质量提升、效益优先、结

构调整，有利于促进整个产业实现系统优化，提升品质，实现国民经济向追求高质量方向转化。（3 分）

（其他观点言之成理可酌情给分）

【解析】本题通过世界近代史进程展示世界制造业发展过程以及中国制造业新常态，考查哲学相关知识。考生可以从“发展观”、“联系观”、“辩证否定观”、“唯物史观”等角度作答。

材料三：制造业 PMI 是通过对采购经理的月度调查汇总出来的指数，体现制造业生产的景气情况，能够反映经济的变化趋势。

$PMI = \text{产品订货} \times 30\% + \text{生产量} \times 25\% + \text{生产经营人员} \times 20\% + \text{供应商配送时间} \times 15\% + \text{主要原材料库存} \times 10\%$

2018 年下半年以来我国制造业 PMI 变化情况

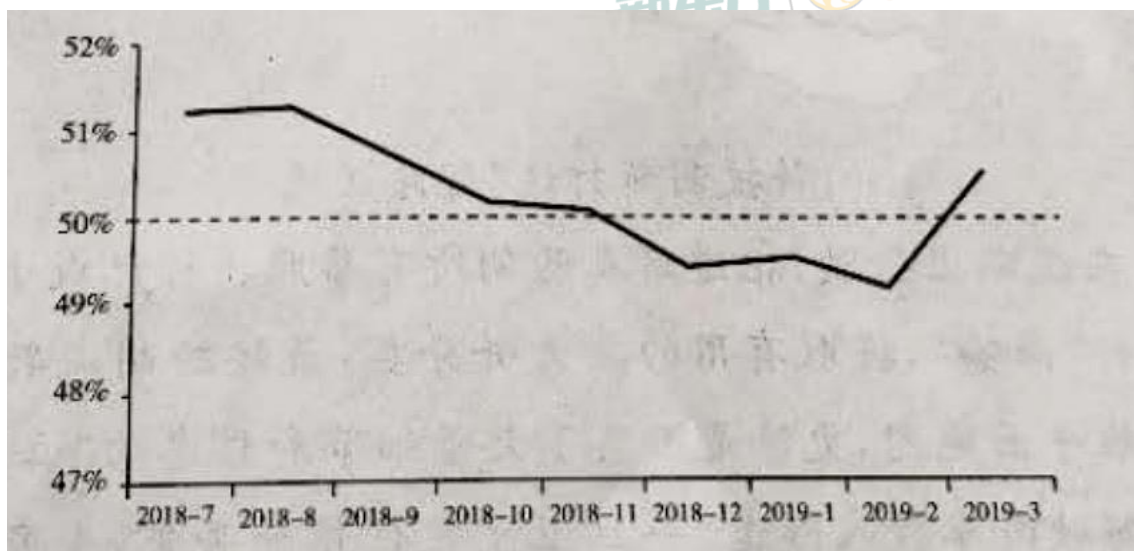


图 12

注：一般来说，制造业 PMI 高于 50% 表示整个制造业经济在增长，低于 50% 表示制造业经济在下降

（2）图 12 反映什么经济现象？根据该指数的构成要素，任选其中两个方面说明其对制造业发展的重要作用。（9 分）

【答案】图中制造业 PMI 数值从 2018 年 9 月起呈下降趋势，11 月以后呈现缓慢衰退迹象，几经波折后，于 2019 年 3 月重新进入缓慢增长阶段。（3 分）

①产品订货：代表具有现实性的市场需求状况，充足的产品订货可以使企业生产的产品顺利在市场上获得价值实现，顺利回笼资金，有效实现扩大再生产。

②生产量：代表生产能力和实际生产产品数量，在生产过程中将各种生产要素有机结合，创造大量的社会财富，进一步满足人民日益增长的生活需要，成为整个制造业发展的重要标志。

③生产经营人员：代表制造业发展中人的因素，具有高素质的经营管理人员和劳动者，有利于提高经营管理水平，提高产品质量，提升创造能力，实现产品升级换代。

④供应商配送时间：代表商品运输流转的时间，对企业的经营（运输）成本起到关键作用，降低供应商配送时间，可以有效地降低经营成本，提升企业利润水平。

⑤主要原材料库存：代表原材料储备的充裕程度，是从事生产活动的重要物质基础，充足的原材料储备，为开展生产活动准备了物质前提，但过多的原材料库存也会导致资金和场地的无效占用。

（可任意选择其中两个项目分析，其他观点言之成理可酌情给分，每点 3 分，共 6 分）

【解析】本题以 PMI 采购经理指数概念呈现我国制造业发展现状为背景考查经济生活相关知识。共分为两个设问，第一问可以根据曲线变化拐点描述具体哪个时间段增减的幅度情况；第二问，要求任选两个方面，比如“产品订货”、“生产经营人员”，可以从“消费对生产的反作用”、“供给侧结构改革”、“劳动者素质”、“经济转型升级”等角度作答。

材料四：国家众多“利好”政策为制造业发展注入“强心剂”。

打造工业互联网平台，拓展“智能+”，为制造业转型升级赋能。支持企业加快技术改造和设备更新，将固定资产加速折旧，优惠政策扩大至全部制造业领域。

将制造业等行业现行 16% 的税率降至 13%。深化电力市场化改革，清理电价附加收费，降低制造业用电成本，一般工商业平均电价再降低 10%。

为了缓解企业融资难融资贵问题，支持大型商业银行多渠道补充资本，增强信贷投放能力，鼓励增加制造业中长期贷款和信用贷款。

(3) 联系材料四，运用《经济生活》相关知识，说明国家实行一系列“利好”政策对发展制造业的积极影响。(6 分)

【答案】将先进科学技术推广到制造业全行业，有利于提高制造业整体的生产技术水平，提高产品的技术含量，实现制造业转型升级；(2 分) 减税降费有利于降低税负，减少能源消耗，提升行业发展潜力；(2 分) 支持和鼓励金融机构对制造业的资金注入有利于缓解企业融资困难，促进金融业更好地为制造业发展服务。(2 分)(其他观点言之成理可酌情给分)。

【解析】本题以国家运用各种政策推动制造业发展的措施为背景考查经济生活相关知识。通过材料可以从“制造业转型升级”、“企业科技创新”、“市场资源配置”、“拓宽融资渠道”等角度作答。

材料五：某市政府深入贯彻党的十九大精神，贯彻新发展理念，坚持质量第一，完善政策支持和激励机制，推动“制造”向“创造”转变。

该市政府坚持做到补位不越位、减少微观管理和直接干预；推动产业政策普惠化，功能性转变；全面放开一般制造业，全面公布推行准入前国民待遇和负面清单制度。

由市经信委、市发改委、市环保局负责落实，加快工业互联网平台建设，鼓励集群龙头企业与知名互联网企业深度合作，实施产业网络化改造。组织实施“走进企业话节能”、能源审计，不断挖掘企业节能潜力，通过节能技术(产品)案例推介、节能服务对接，引导集群企业积极推广应用先进节能节水节材技术和工艺，实施绿色化改造。

(4) 运用《政治生活》相关知识，对该市发展制造业的举措进行评价。(10 分)

【答案】①该市政府坚持党的领导，贯彻落实创新、开放等新发展理念，促进企业实现集群化发展。(2 分)

②该市政府正确处理自身与市场的相互关系，明晰定位，转变自身职能，充分发挥市场和政府的作用。(2 分)

③该市政府充分发挥组织社会主义经济建设、生态文明建设的职能。(2 分)

④该市政府明确责任，政务公开，有利于社会各方面的监督。(2 分)

(其他观点言之成理可酌情给分)

【解析】本题以某市政府贯彻党的精神，落实发展制造业的举措为背景，考查政治生活相关知识，考生可以从“政府履行职能”、“简政放权，建设服务型政府”、“科学民主依法决策”、“资源节约和环境保护”等方面作答。

39. (10 分)

科技创新打造“智慧交通”

数据采集车在道路上行驶,把道路及两侧所有参照物标记成小点,汇集成“点云”,然后对“点云”进行“降噪”,提取有用的要素并分类,最终绘制成数字地图……它不同于人们熟悉的二维平面地图,更像是汇集了大量细节和信息的“立体空间图”。装载高精度地图的无人驾驶汽车驶入隧道,一旦卫星定位信号丢失,车身传感器就会对隧道内参照物进行识别比对,自动判断所处位置,使真正的无人驾驶成为可能。智能地图是图,更是数据。有了这些数据,城市各路段的交通流量一目了然,系统不仅能显示堵点,还能分析成因、帮助决策,实现了真正的“智慧交通”。

“智慧交通”的出现启示我们,创新要真正沉下心来专注某一领域,把开发的技术一项一项地往上“垒”,最终创造出真正的核心技术,形成一个创新链条,使之具有不可替代的竞争优势。

科技创新使生活更美好,真正意义的创新是什么?这一问题引起人们的深思。

结合材料,从哲学的角度,谈谈你对“创新”的理解。

【答案】本题可从量变和质变的关系(技术的积累和沉淀)、发展与创新(新事物代替旧事物)、意识的能动作用(精益求精的工匠精神)以及实践等多个角度加以分析。本题采取等级赋分的方法,评分标准如下:

等级水平	等级描述	分值
水平 4	观点鲜明,能明确表达自己的见解;紧扣问题全面展开论述,或就某点深入分析,知识运用准确、贴切;逻辑严密,条理清晰	9-10
水平 3	观点比较明确,能表达自己的见解;能扣住问题展开论述,或能就某点分析,知识运用比较准确、贴切;逻辑性较强,有条理	6—8
水平 2	观点不明确;不能集中指向问题,罗列知识;知识运用不正确;论述缺乏逻辑,条理性差	3—5
水平 1	应答与试题无关;或重复试题内容;或没有应答	0—2

【解析】本题通过利用科学技术打造智慧交通解决城市拥堵问题为背景考查哲学相

关知识。可以从“系统优化”、“发展观”、“意识能动作用”、“辩证否定观”等角度作答。

41. (8 分)

在“多元一体”的中华文明中,长江文化是最具代表性和影响力的主体文化之一。在历史长期发展过程中,逐渐形成了以巴蜀文化、楚文化、吴越文化为主体,包含滇文化、黔文化、赣文化、闽文化、淮南文化等亚文化层次而构成的庞大文化体系。这些不同区域的文化在相同的文化规则下聚合成一个共同的文化体——长江文化。

长江文化带是以长江经济带为基础、以长江流域城市为依托,通过生产、航运、商贸、人员往来等形式和机制形成的文化带。在国家大力推进长江经济带发展的大背景下,应高度重视长江文化带建设,使长江各区域实现文化互融互通,为长江经济带发展提供有力文化支撑。

(3) 结合材料,运用《文化生活》相关知识,谈谈应当如何加强长江文化带的建设。(8 分)

【答案】处理好文化与实践的关系。立足实践,将价值观念、风俗习惯等落实在现实生活之中。(2 分) 处理好经济与文化的关系。依托长江经济带,充分挖掘其中所蕴含的文化价值,为经济发展提供文化支撑。(2 分) 处理好个性与共性的关系。长江流域不同区域文化之间既要相互交流、借鉴、吸收,渐趋融合,又要保持各自特色。(2 分) 处理好继承与创新的关系。既要继承长江文化的优秀传统,又要推陈出新,实现文化创造性转化和创新性发展。(2 分)

【解析】本题通过介绍长江文化经济带为依托的长江文化为背景考查文化生活相关知识。可以从“文化多样性与文化交流”、“文化传播”、“文化继承与发展”、“文化与经济交融”等角度作答。