

2018 年北京市高考文综历史试卷逐题解析

2018.6

第一部分（选择题 共 48 分）

本部分共 12 小题，每小题 4 分，共 48 分。在每小题列出的四个选项中，选出最符合题目要求的一项。

12.“王”字在甲骨文中是一把斧头的形象，象征军事首领的征伐权力。战国时期，孟子认为，“以力假仁者霸……以德行仁者王”。他的观点

- A.与甲骨文“王”字的本义一致
- B.是“无为而治”的理论依据
- C.体现出儒家强调教化的政治理念
- D.奠定了宗法制度的思想基础

【答案】 C

【解析】 本题主要考查儒家思想相关知识。甲骨文“王”象征征伐权力，孟子认为国家兴旺的关键在于德治，而不在于武力。

- A.选项与材料表述相反，故错误；
- B.“无为而治”属于道家思想，故错误；
- C.材料中的“德”即强调教化，故正确；
- D.宗法制度施行于西周时期，孟子诞生于战国时期，时间不符，故错误。

综上，C 选项正确。

13.南宋初年，“中原士民，扶携南渡，不知其几千万人”，南方地区小麦价格暴涨，“农获其利，倍于种稻”，小麦在南方大规模种植，南稻北麦的粮食作物分布格局被打破。对此认识正确的是

- ①南迁的北方人民对面食的需求推动小麦种植
- ②《农政全书》的刊刻推广了先进的种植技术
- ③稻麦兼种技术的发展为小麦种植提供了条件
- ④曲辕犁开始从北方引入，促进生产效率提高

A. ①② B. ①③ C. ①④ D. ②③

【答案】 B

【解析】 本题考查中国古代农业及经济重心南移相关知识。

①项，依据“中原士民，扶携南渡……南方地区小麦价格暴涨”可知南迁北方人民对面食的需求推动小麦种植，故正确；

②项，《农政全书》成书于明朝，与材料时间不符，故错误；

③项，小麦原产于北方，需要相应耕作技术的支撑才能在南方种植，故正确；

④项，曲辕犁又名江东犁，最早出现于南方，故错误；

综上，B选项正确。

新东方
XDF.CN

Koolearn
新东方在线

新东方
XDF.CN

东方优播
DFUB

14.乾隆继位之初，曾裁撤军机处，但第二年又下旨：“目前两路军务尚未全竣，且朕日理万机，亦间有特召交出之事，仍须就近承办”，将其恢复。此后军机处“军国大计，罔不总揽”“内阁宰辅名存而已”。这表明

- A.清朝内阁权力得到加强
- B.清朝中央集权遭到削弱
- C.军机大臣获得宰相职位
- D.军机处有助于加强皇权

【答案】 D

【解析】 本题考查清代军机处的设置。

- A.清朝内阁权力增强与材料中“内阁宰辅名存而已”不符，故错误；
- B.清朝中央集权削弱与军机处加强君主专制的史实不符，故错误；
- C.军机大臣没有决策权，并非宰相职位，故错误；
- D.军机处是皇帝私人助理，体现了皇权的加强，故正确。

综上，D选项正确。

新东方
XDF.CN

Koolearn
新东方在线

新东方
XDF.CN

东方优播
DFUB

15.明中叶以来，松江府（今上海一带）所辖市镇数量如下表所示。据此表可以得出

时间	松江市镇数量
1550 年以前	59
1551-1722 年	113
1723-1861 年	167
1862-1911 年	369

- ① 市镇数量增长体现出商人地位上升
 ② 明清时期松江地区工商业发展较快
 ③ 市镇增多与近代开放通商口岸有关
 ④ 清政府与民国政府都重视商业发展
- A. ①④ B. ②③ C. ②④ D. ①③

【答案】 B

【解析】 本题考查明清时期商业的发展。

①项，市镇数量增加无法体现出商人地位上升，且明代与清前期实行“重农抑商”政策，故错误；

②项，松江市镇数量一直在增加，体现出该地区工商业发展较快，故正确；

③项，松江市镇数量在 1862-1911 年大幅度增加，根据相关史实，该现象与西方对中国经济侵略和通商口岸的开放有关，故正确；

④项，根据所学，清政府前期实行“重农抑商”，与选项中重视商业发展不符；且中华民国政府成立于 1912 年，与材料中 1862-1911 年时间不符，故错误。

综上，B 选项正确。

16.1903年，林纾编译的《伊索寓言》出版。书中有一则故事：狮王与群兽立约，羊由狼管辖，兔子由狗管辖，彼此友好，和平共处。兔子感叹说，我期待这一天很久了，但真能实现吗？故事后的按语说：“今有盛强之国，以吞灭为性，一旦忽言弭兵，亦王狮之约众耳！弱者国于其旁，果如兔之先见耶？！”林纾意在

- A.提醒中国人警惕被侵略瓜分的危险
- B.颂扬人类社会弱肉强食的生存法则
- C.呼吁世界列强承担保护弱国的责任
- D.鼓动中国民众推翻清政府残暴统治

【答案】A

【解析】本题考查近代中国的反侵略斗争。

A.根据材料“今有盛强之国，以吞灭为性，一旦忽言弭兵，亦王狮之约众耳！”体现出强国瓜分弱国的现状，旨在提醒国人被瓜分的危险，故正确；

B.材料旨在提醒中国人被列强瓜分的危险，并未颂扬弱肉强食的法则，故错误；

C.材料并未涉及列强保护弱国的呼吁，故错误；

D.材料没有关于推翻清政府的鼓动，故错误。

综上，A选项正确。

17.国民革命失败后，苏共领导人曾认为，中国红军不可能在农村有所作为，只能等待时机配合城市工人暴动。但是，毛泽东成功探索出一条中国革命的独特道路。对这一探索历程表述准确的是

- A.南昌起义→遵义会议→《星星之火,可以燎原》
- B.中共“七大”→“工农武装割据”→敌后游击战
- C.秋收起义→“工农武装割据”→中共“七大”
- D.遵义会议→井冈山道路→《论持久战》

【答案】 C

【解析】 本题考查毛泽东对中国革命道路的探索。

A.南昌起义发生于1927年，遵义会议召开于1935年，《星星之火，可以燎原》发表于1930年，时间顺序有误，故错误；

B.中共“七大”召开于1945年，“工农武装割据”开始于1927年，敌后游击战开展于抗战爆发后，时间顺序有误，故错误；

C.秋收起义发生于1927年9月，“工农武装割据”开始于秋收起义失败后，中共“七大”召开于1945年，时间顺序无误，故正确；

D.遵义会议召开于1935年，井冈山道路开始于1927年，《论持久战》发表于1938年，时间顺序有误，故错误。

综上，C选项正确。

新东方
XDF.CN

Koolearn
新东方在线

新东方
XDF.CN

东方优播
DFUB

18.图 8 取材于 1945 年一幅名为《端赖合作》的漫画。该漫画反映出



图 8

- A. 国共联合进行淞沪会战,抵抗日军进攻
- B. 《双十协定》是重庆政治协商会议的成果
- C. 重庆谈判后抗日民族统一战线得以建立
- D. 抗战胜利前后国人对和平前景充满期盼

【答案】 D

【解析】 本题考查抗战胜利前后的相关史实。图片创作时间为 1945 年, 图片中信息有“国共”、“建国大道”、“友助”等。

- A. 淞沪会战为 1937 年, 时间不符, 故错误;
- B. 与图片信息无关, 材料中并未体现出重庆政协的相关信息, 故错误;
- C. 抗日民族统一战线形成时间为 1937 年, 时间不符, 故错误;
- D. 从材料信息可以看出 1945 年中国国民对战后国共合作、民主和平的美好憧憬, 故正确。

综上, D 选项正确。

19.抗美援朝战争进入对峙阶段后，1951年6月，苏联提议，五大国（苏联、法国、英国、美国、中华人民共和国）缔结和平公约。新中国政府也表示，如今国际上任何重大问题，如果没有苏联和新中国参加都无法解决。随后，美国同意和谈。这表明

- A. 抗美援朝极大地提高了新中国的国际地位
- B. 社会主义阵营放弃与西方国家的冷战对峙
- C. 上述五大国在联合国中开始发挥决定作用
- D. 五大国缔结和约，实现了朝鲜半岛的统一

【答案】 A

【解析】 本题考查新中国外交的相关史实。材料中时间为1951年，抗美援朝进入对峙阶段。

A. 从材料中美国同意和谈等信息看出，新中国在抗美援朝期间，国际地位提高，故正确；

B. 材料中美国仅同意就朝鲜战争与中苏进行和谈，并不能体现出社会主义阵营放弃冷战，故错误；

C. 从材料中并未看出中、美、苏三方在联合国中发挥决定作用，故错误；

D. 时间不符，朝鲜战争结束于1953年，故错误。

综上，A选项正确。

20.民主选举是古代雅典政治的特色。为确保参政机会均等，有些职位甚至通过抽签产生。但对于三列桨战舰舰长和许多公共文化活动主管等职位，则指定由最富有阶层的人轮流担任，且自己负担全部费用。

雅典的这些举措

- A.引发了贫富之间的对立 B.说明其文化事业不发达
C.有助于社会及政治稳定 D.实现了绝对平等的理念

【答案】 C

【解析】 本题考查雅典民主政治。

A.据材料，部分职位由最富有阶层自费轮流担任，普通公民参政与富有阶层参政兼顾，所以引发贫富对立不成立，故错误；

B.雅典时期，其文化正处于繁荣状况，本选项与史实不符，故错误；

C.材料中普通职位由抽签产生，部分职位由最富有阶层自费轮流担任，既兼顾了公民的民主诉求又保证政权稳定，故正确；

D.据材料和所学可知，雅典民主是成年男性公民的民主，材料中“绝对平等”与史实不符，故错误。

综上，C选项正确。

新东方
XDF.CN

Koolearn
新东方在线

新东方
XDF.CN

东方优播
DFUB

21.明治维新前，日本只有贵族和武士才有姓。19世纪70年代，为便于征兵、征税和编制户籍，明治政府规定“凡国民，必须取姓”。这样做的主要目的是

- A.推动四民平等，加强对百姓的管理
- B.引进西方生活方式，促进文明开化
- C.实行废藩置县，强化中央集权
- D.鼓励殖产兴业，实现富国强兵

【答案】 A

【解析】 本题考查日本明治维新。

A.材料中明确说明“为便于征兵、征税和编制户籍”，可知规定国民“取姓”是为了加强国家管理，故正确；

B.材料中未涉及“引进西方生活方式”的内容，故错误；

C.废藩置县的目的是加强中央集权，与题意不符，故错误；

D.殖产兴业属于明治维新中经济方面的措施，与题意不符，故错误。

综上，A选项正确。



22.读图 9，下列选项能够正确反映美国政府财政盈亏及其原因的是

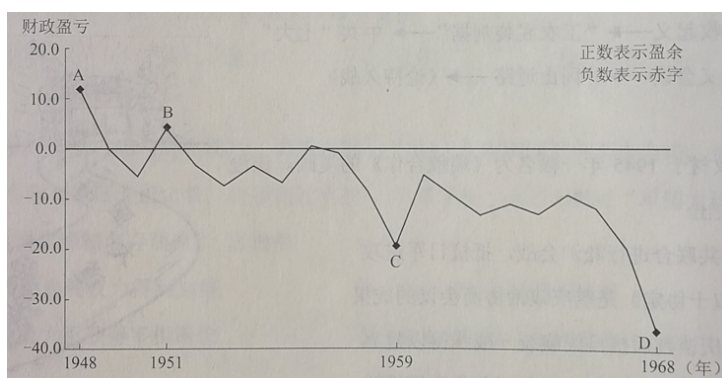


图 9 1948—1968 年美国财政盈亏示意图 (单位: 10 亿美元)

- A.“马歇尔计划”从欧洲吸引援助使美国财政盈余
- B.古巴导弹危机的紧张局势给美国财政造成赤字
- C.美国人首次登上月球，给美国财政带来了盈余
- D.美国深陷越南战争的泥潭，给政府造成了赤字

【答案】 D

【解析】 本题考查冷战及其背景下的国际关系。

A.“马歇尔计划”是美国援助欧洲，与美国的财政盈余并无必然联系，故错误；

B.古巴导弹危机是 1962 年发生的事件，与材料中 1951 年时间不符，故错误；

C.“给美国带来财政盈余”与图表中赤字不符合，故错误；

D.越南战争自 1961 年持续至 1973 年，长时间的战争导致美国深陷战争泥潭，造成财政赤字，故正确。

综上，D 选项正确。

23.1956年7月，印度、埃及和南斯拉夫共同发表宣言，反对“把世界分为强有力的国家集团”。该宣言

- A.成为亚太经合组织的指导方针
- B.奠定了不结盟运动的政治基础
- C.推动了北大西洋公约组织的成立
- D.促成了国际货币基金组织的建立

【答案】 B

【解析】 本题考查战后国际政治经济格局。

A.亚太经合组织成立于1989年，且亚太经合组织成员国为亚洲及环太平洋国家，埃及与南斯拉夫不符合，故错误；

B.印度、埃及、南斯拉夫都是不结盟运动发起国，且材料中“反对‘把世界分为强有力的国家集团’”体现了第三世界国家联合起来摆脱美苏控制的意愿，故正确；

C.北大西洋公约组织成立于1949年，先于材料中的1956年，且北大西洋公约组织的参与国家为北美和西欧国家，与埃及、印度、南斯拉夫无关，故错误；

D.国际货币基金组织成立于1945年，先于材料中的1956年，故错误。

综上，B选项正确。

第二部分（非选择题 共 52 分）

37. (36 分) 史学：历史与现实的对话

材料一 《春秋》是我国现存最早的编年体史书，记载了鲁国及各诸侯国二百余年的历史，内容以诸侯、大夫的政治、军事活动为主。

《史记》成书于西汉，是我国第一部纪传体通史，包括十二本纪、十表、八书、三十世家、七十列传，记载了上古至汉武帝时期的历史。

《史记》体例	篇目举例
本纪（帝王活动及重大事件）	高祖（刘邦）本纪
表（大事年表、世系表等）	建元以来王子侯者（汉武帝时封侯的诸侯王子弟）年表
书（重要制度变迁）	河渠（水利工程）书、平准（工商业）书
世家（诸侯等有重大影响人物的事迹）	楚元王（汉高祖之弟，封地为楚国）世家、陈丞相世家
列传（各阶层重要人物、周边政权的历史）	吴王濞列传、儒林（重要儒家学者）列传、司马相如列传、货殖（商人）列传、匈奴列传、大宛（在今中亚地区）列传

(1) 比较《史记》与《春秋》的不同之处。从“篇目举例”中任选两则，分别简述其反映的西汉社会状况。（12分）

【解析】 本题考查获取和解读信息的能力。第一问，依据材料可知，从史书体例上看《春秋》是现存最早的编年体史书，《史记》是第一部纪传体通史；从记载时间上看《春秋》记载了鲁国及各诸侯国二百余年的历史，《史记》记载了上古至汉武帝时期的历史；从史书内容上看《春秋》内容以诸侯、大夫的政治、军事活动为主，《史记》内容则更加广泛，涵盖了帝王活动、制度变迁、诸侯事迹、各阶层人物及周边政权的历史；还可以结合所学从史书地位上看，《春秋》是儒

家经典之一，《史记》是二十四史之首。第二问从篇目举例中任选两则，简述西汉社会状况，重点关注括号注释提示，根据提示简述汉初到汉武帝时期西汉政治制度、经济状况、社会文化发展等内容。如“建元以来王子侯者年表”，根据括号注释“汉武帝时封侯的诸侯王子弟”可以反映汉武帝时的“推恩令”；楚元王世家反映西汉初年的“郡国并行制”；“河渠书”“平淮书”“货殖列传”反映汉初休养生息恢复经济的社会状况；“儒林列传”反映汉武帝时期重用儒生、儒学地位的上升等。

材料二 在欧洲，19 世纪被誉为“历史学的世纪”，历史研究发生了很大变化。

越来越多的学者认为，自然界的规律适用于人类社会，自然科学的研究方法适用于历史研究。历史研究应该以回忆录、日记、外交报告等原始文献为材料，通过科学的解释方法，寻求人类社会进步的规律。

法国大革命和拿破仑战争引起欧洲史学界的普遍关注，成为史学研究的重点之一。很多史学家批判拿破仑对各国的侵略，认为历史是体现民族特性的标志。各国相继整理出版自己民族的大型史料集，编纂各自的国家通史。普鲁士的《民族历史评论》发刊词说，历史“比任何学科都有助于全体德国人民的统一”。

历史研究的主要对象仍然是社会上层，但包括工人在内的社会下层的历史也逐渐受到关注。1850 年，斯坦因的《1789 年至今的法国工人运动史》和恩格斯的《德国农民战争》问世。恩格斯指出：“一切重要历史事件的终极原因和伟大动力是社会的经济发展，是生产方式和交换方式的改变，是由此产生的社会之划分为不同的阶级，是这些阶级彼此之间的斗争。”

(2) 阅读材料二，概括 19 世纪欧洲历史学发展的特点。结合时代背景对这些特点进行分析。(12 分)

【解析】 本题考查的是十九世纪欧洲的社会发展状况，共有两小问需要作答。第一问考查学生对材料的理解和概括能力，依据材料可知，十九世纪欧洲的历史学研究发生了很大变化，其特点蕴含在这些变化当中，需要分别从以下三段材料中提炼并概括出来。第二问则需要结合时代背景，从当时的政治状况、经济发展、科技进步等几个方面对

欧洲的历史学发展进行全面分析。通过所学可知十九世纪前后欧洲的自然科学大踏步前进、工业革命促使社会经济飞速发展并推动工人运动的兴起，同时欧洲社会广泛爆发革命和战争，这一系列社会变革均会对欧洲的历史学研究产生重要影响，结合第一问总结出的特点进行分析即可。

材料三 “历史有什么用呢？”面对孩子的疑问，法国史学家马克·布洛克撰写了一部史学专著来回答这一问题。

(3) 结合中国近现代史的内容，谈谈历史对你有什么用。(12分)

要求：从“能力或方法”“价值观”两个方面进行阐述；观点正确，史论结合，论证充分，逻辑清晰。

【解析】本题较为开放，主要考查的是学生的历史核心素养，如唯物史观、时空观念、史料实证、历史解释、家国情怀等。研究中国近代史可以运用全球史观、文明史观、阶级史观、唯物史观等多种史观进行分析和理解。通过近代史的学习可以锻炼学生的辩证思维、发散思维、创造思维等多种思维能力。答题需要结合中国近代史的相关史实进行论证，可以列举中国近代史中的事件进行辩证分析，例如近代以来西方列强对中国的侵略，一方面造成了中国近代的沉沦和苦难，冲击了中国传统的社会结构，另一方面也传播了先进的生产方式和经验，客观上推动了中国的近代化等。答题过程要注意层次分明、条理清晰，运用多个史实从多个角度进行分析论证。

40. (8分) 中国和意大利都有悠久的历史，两国文化交往源远流长。意大利的佛罗伦萨既是歌剧的发祥地，更是文艺复兴的重镇。

(2) 简述文艺复兴的历史背景和意义。(8分)

【解析】本题考查文艺复兴，同时考查学生调动和运用历史知识的能力。设问要求为简述文艺复兴背景与意义，概括材料可知意大利佛罗伦萨地区是文艺复兴的重镇，结合所学从欧洲出现资本主义萌芽、新

兴资产阶级反对封建神学思想束缚以及意大利地区保存大量古希腊罗马人文主义文化遗存的角度，对文艺复兴背景进行作答；再调动所学从冲击封建神学思想、促进人文主义、自然科学以及资本主义经济发展等角度对文艺复兴意义进行作答。

41. (8分) 坭兴陶、宜兴陶、建水陶和荣昌陶并称中国四大名陶。

紫砂壶是中国特有的手工制造陶土工艺品。新中国成立前夕，紫砂行业衰落。建国后，紫砂壶生产迎来了新的发展阶段。

阶段	紫砂壶生产状况
1955年—20世纪70年代末	1955年，“宜兴紫砂生产合作社”成立。1958年，国营“宜兴紫砂厂”建立。
20世纪80年代至今	20世纪80年代初，民营紫砂厂陆续建立。1998年，国营“宜兴紫砂厂”改制为民营。紫砂陶匠和私人工作坊大量涌现。

(2) 从所有制变化的角度，概括建国以来宜兴紫砂壶企业发展的特点，并分析其原因。(8分)

【解析】 本题考查获取和解读信息的能力，题目要求从所有制变化的角度进行概括。依据材料建国初成立“紫砂生产合作社”，成立国营“紫砂厂”；80年代以来民营“紫砂厂”陆续建立，国营改制为民营，同时私人工作坊大量出现，可知紫砂壶企业的所有制变化历程。同时其发展受到政治、经济变革影响较大，建国初建设社会主义，进行资本主义工商业的改造，私营企业逐渐消失，代之国有制企业，改革开放以来，80年代开始城市经济体制改革，90年代不断深化，提出建立社会主义市场经济，造成了材料中出现的现象。